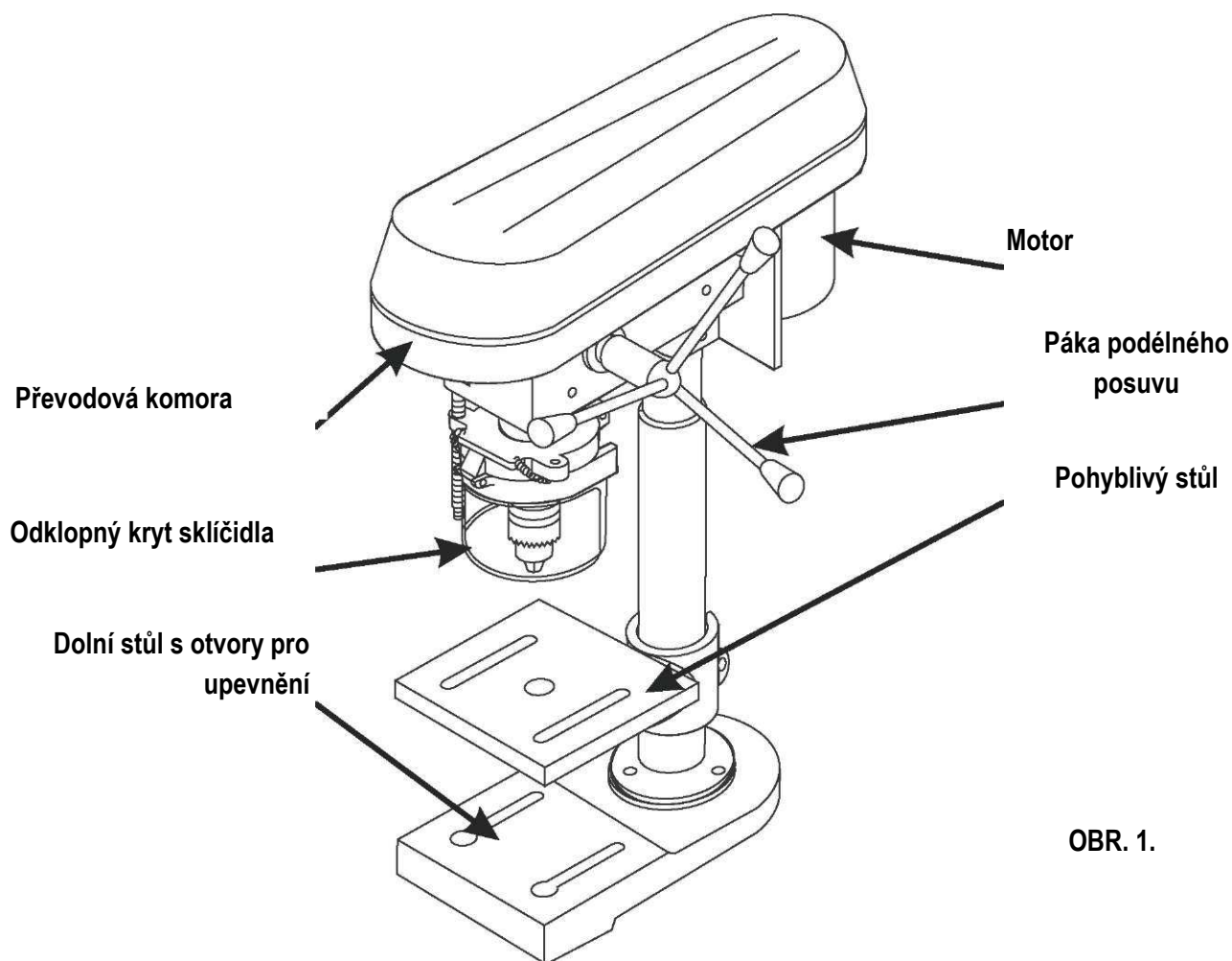


NÁVOD K OBSLUZE
se Záručním listem

Platný od:
1. ledna 2013



OBR. 1.

OBSAH:

1. Prohlášení o shodě ES
2. Určení vrtačky
3. Omezení použití
4. Technická data
5. Bezpečnost práce
6. Příprava zařízení k práci
7. Zapojení do sítě
8. Spuštění vrtačky
9. Použití zařízení
10. Běžné obslužné činnosti
11. Upevnění, výměna vrtáků
12. Doporučované vrtáky
13. Samostatné odstranění závad
14. Kompletace zařízení, závěrečné poznámky
15. Schémata: elektrické a mechanické
16. Informace pro uživatele o likvidaci spotřebovaného zařízení.
17. ZÁRUČNÍ LIST

Během práce s elektrickým zařízením vždy dodržujte základní pravidla bezpečnosti práce za účelem eliminace výbuchu, požáru, zásahu elektrickým proudem nebo mechanického zranění.

Před zahájením provozu elektrického nářadí se seznamte s obsahem návodu k obsluze. Návod k obsluze si ponechte pro pozdější použití.

Přísné dodržování pokynů a doporučení obsažených v návodu k obsluze bude mít vliv na prodloužení životnosti Vašeho nářadí.

1. PROHLÁŠENÍ O SHODĚ ES pro partii: 11300001-11300700

DEDRA EXIM Sp z o.o. 05-800 Pruszków, ul. 3 Maja 8 s plnou odpovědností deklaruje, že:

Zařízení: Stolní vrtačka

Katalogové č.: **DED7707**

Funkce: Viz Návod k obsluze

Rok výroby: **2013**

na kterou se vztahuje stávající prohlášení, splňuje požadavky směrnice ES (EC):

2004/108/EC o sblížení právních předpisů členských států týkajících se elektromagnetické kompatibility (Electromagnetic compatibility), což je potvrzeno certifikátem E8N 080941469409, který vydal TUV SUD RIDLERSTRASSE 65 80339 MUNCHEN GERMANY

2006/42/EC o sblížení právních předpisů členských států týkajících se strojů (Machinery safety), což je potvrzeno certifikátem č. M8A 100141469488, který vydal TUV SUD RIDLERSTRASSE 65 80339 MUNCHEN GERMANY

a základní požadavky v PR:

zák. č. 82/2007 Sb., pol. 556

Zákon ze dne 13.04.2007 o elektromagnetické kompatibilitě

zák. č. 199/2008 Sb., pol. 1228

Nařízení Ministerstva hospodářství ze dne 21.10.2008 o základních požadavcích na stroje.

Použité zharmonizované normy:

EN 61029-1:2009; EN 55014-2:/A1:2001; EN 61000-3-3/A2:2005; EN 55014-1:2006; EN 61000-3-2:2006

12

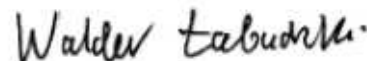
Pruszków **2013-01-01**

Prohlášení o shodě ES ztrácí platnost, pokud bude stroj změněn, upraven nebo je používán v rozporu s návodem k obsluze.

Osoba oprávněná k vyhotovení prohlášení o shodě: Vedoucí technického oddělení

a servisu: **Grzegorz Ratyński –**

DEDRA EXIM Sp. z o.o. 05-800 Pruszków ul. 3 Maja 8



Technický ředitel

Mgr. Ing. Waldemar Łabudzki

2. Určení dílenské vrtačky

Vrtačka byla navržena pro jednoduché práce v malých dílnách a hobby pracovnách. Zařízení umožňuje vrtání v materiálech: dřevo, dřevěné materiály, umělé hmoty, barevné kovy, lehké kovy, konstrukční oceli běžného použití, litiny. Lze provádět také otvory do kompozitu a keramiky pod podmínkou použití odpovídajících vrtáků.

3. Omezení použití

Dílenská vrtačka model DED7707 může být používána výhradně v souladu s níže uvedenými "**Přípustnými pracovními podmínkami**".

Zařízení může být používáno výhradně s vrtáky s cylindrickým úchytem, např.: typu NWKa. Podrobné informace jsou obsaženy v kapitole, "**Doporučované parametry obrábění**". Není dovoleno připojovat zařízení k systémům napájení chladiv nebo vody.

V konstrukci a stavbě vrtačky není předpokládáno užívání zařízení pro profesionální/odborné účely. Vrtačka je určena výhradně pro kutily a domácí použití.

Svévolné změny v mechanické a elektrické stavbě, veškeré úpravy, obslužné činnosti nepopsané v návodu k obsluze budou považovány za protiprávní a způsobí okamžitou ztrátu záruky.

Použití v rozporu s určením nebo návodem k obsluze způsobí okamžitou ztrátu záruky.

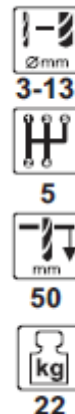
----- PŘÍPUSTNÉ PRACOVNÍ PODMÍNKY -----

S2 občasná práce, doba práce pod zatížením 10 min.

Zařízení používejte výhradně v uzavřených místnostech s řádně fungující ventilací.

4. Technická data

Typ zařízení	DED7707
Elektromotor	indukční dvoufázový (s rozběhovou fází)
Pracovní napětí	230 V 50Hz
Jmenovitý výkon motoru	350 W
Rychlost otáček	2650 ot./min
Hmotnost	20,0 kg
Skříčidlo	
Rozsah průměrů skříčidla	3 - 13 mm, upevnění na kuželu Morse 2
Počet rychlostí otáček/skok vřetene:	5/ 50 mm
Rozměry pohyblivého stolu	160 mm x 160 mm
Rozměry dolního stolu	290 mm x 190 mm
Rozsah náklonů pohyblivého stolu	od 0 stupňů do 45 stupňů
Emise hluku (podle ISO 7960 Dodatek A 2/95):	Se zatížením Bez zatížení
Hladina akustického tlaku LPA	79,9,0 dB (A) 73,0 dB (A)
Hladina akustického výkonu LWA	83,9 dB (A) 75,2 dB (A)



5. Bezpečnost práce

Seznamte se důkladně s obsahem této kapitoly, omezíte tím maximálně možnost vzniku úrazu nebo nehody způsobené nesprávnou obsluhou nebo neznalostí předpisů o bezpečnosti práce.

1. Nářadí může obsluhovat osoba, která se důkladně seznámila s obsahem návodu k obsluze a pochopila jej.
2. Při práci používejte osobní ochranné pomůcky: ochranné brýle.
3. Veškerá nastavení, údržbu nebo obslužné činnosti (např. změna převodů) provádějte pouze s vytaženou zástrčkou ze zásuvky.
4. Nástroj, kterým je zařízení vybaveno, má velmi ostré hrany a během práce rotuje vysokou rychlostí, přičemž vytváří nebezpečí zranění prstů a dlaní.
5. Vrtačku zapojte do sítě výhradně na dobu práce. Po zapojení napájení nesmí v místě práce pobývat nepovolané osoby. Nářadí je obzvláště nebezpečné pro děti. Zajistěte, aby nářadí bylo absolutně mimo dosah dětí.
6. Nepřibližujte ruce k rotujícímu nástroji, neodstraňujte rukama nebo jinými předměty hobliny ze stolu. Tyto činnosti provádějte po úplném zastavení zařízení.
7. Během práce nepřetěžujte nářadí - používejte pouze nezbytný přitlak.
8. Všechny kryty vrtačky a všechny prvky odpovědné za bezpečnost musí být plně technicky způsobilé. Dojde-li k jejich poškození, neprodleně je opravte nebo vyměňte za nové. Je zakázáno pracovat s nefunkčním horním krytem nebo poškozenými prvky bezpečnostního systému. Je zakázáno používat zařízení s demontovanými prvky mechanické ochrany.
9. Pokaždé před zahájením práce zkontrolujte technický stav zařízení. V případě zjištění poškození nebo deformací nezapínejte elektrické nářadí - použijte pracovní koncovku bez poškození.
10. Nepracuje s tupým nástrojem.
11. Je zakázáno obrábět prvky překračující hodnoty deklarované v Technických údajích.
12. Je zakázáno používat vrtáky, které neodpovídají technickým parametrům uvedeným v návodu k obsluze.
13. Vrtačka musí být pevně upevněna na pracovišti. V žádném případě nesmí být používána v místě, kde se může během práce převrátit.
15. Obráběné prvky musí být pevně uchyceny na pracovním stole.
16. Před prvním spuštěním zkontrolujte, zda napětí napájení odpovídá hodnotě uvedené na výrobním štítku.

17. Nepoužívejte zařízení v blízkosti nádrží s hořlavými kapalinami nebo plyny.
18. Nezdvihejte zařízení tažením za napájecí kabel a netahejte za kabel při vytahování zástrčky ze zásuvky.
19. Neponechávejte zařízení na dešti a nepoužívejte zařízení ve vlhkém prostředí.

6. Příprava zařízení k práci

Zařízení musí být postaveno na plochý a rovný povrch, v dobře osvětleném místě. Zkontrolujte, zda nejsou poškozeny pohyblivé prvky a kryt vřetene. Při obrábění vřetenem zkontrolujte, zda není poháněcí systém zablokován (vřeteno se otáčí s odporem) a zda je sklíčidlo dobře upevněno na hřídeli vřetene. V případě potřeby dotáhněte. Kryt vřetene musí být nastaven tak, aby byla odkryta pouze pracovní část vrtáku. Je zakázáno používat vrtáky s prodlužovacími prvky.

7. Zapojení do sítě

Před prvním zapnutím vrtáčky zkontrolujte, zda napájecí napětí odpovídá označení na jmenovitém štítku zařízení. Instalace napájení zařízení musí být provedena měděným kabelem s minimálním průřezem 1,5 mm², musí být vedena od pojistky s hodnotou 6 A pro ochranu osob (proudový vypínač se spouštěcím proudem max. 30 mA). Zásuvka musí být vybavena fungující ochrannou instalací.

Elektrický kabel položte tak, aby během práce nebyl vystaven poškození. Nepoužívejte prodlužovací kabely. Nevytahujte zástrčku tažením za napájecí kabel.

V případě i velmi krátkých výpadků napájení bezpečnostní systém zařízení způsobí automatické odpojení od sítě. I přesto je v případě samovolného zastavení zařízení nutné stisknout tlačítko O vypínače a vytáhnout zástrčku ze zásuvky. Po zjištění příčin zániku napájení a vyřešení problému můžete pokračovat v práci. Zařízení také nelze zapnout v případě, že je otevřená převodová komora.

8. Zapnutí zařízení

Tlačítka ovládání zařízení se nacházejí v jeho korpusu (8) na levé straně při pohledu na zařízení od strany vřetene. Tlačítko I spínače slouží ke spouštění zařízení, tlačítko O slouží k zastavení.

Obráběný předmět je nutné pevně upevnit na obráběcím stole např. pomocí vrtacího svěráku. Je zakázáno obrábět předměty s rozměry většími, než jsou rozměry pracovního stolu. Je zakázáno vrtat za současného držení obráběného předmětu v ruce.

9. Použití zařízení

Činnosti popsané v této kapitole provádějte se zástrčkou vysunutou ze zásuvky. Teprve po jejich dokončení můžete zapojit zařízení do sítě.

Po upevnění předmětu v úchytu nastavte pracovní stůl do takové výšky, aby byla po úplném vysunutí vřetene dosažena hloubka vrtání. Za tímto účelem povolte svorku (7). Vrtání zahajte např. předvrtáním místa vrtání. Zapněte vrtáčku, proveďte vrtání. Během vrtání používejte přiměřený přitlak na páku posuvu.

Změna převodů

Vytáhněte vrtáčku ze sítě. Odšroubujte šroub (16). Otevřete převodovou komoru. Povolte svorku (15). Přeložte klínový řemen na požadovaný průměr řemenice tak, aby klínový řemen ležel v jedné rovině. Operaci provádějte v postoji na straně páky podélného posuvu. Pro snazší sejmutí řemene dosuňte motor ke skříni. Zavřete převodovou komoru. Pozor: v případě otevření převodové komory nelze zapnout pohon.

Zapněte vrtáčku, proveďte vrtání.

Nepřibližujte ruce k rotujícímu vřeteni.

10. Běžné obslužné činnosti

Běžné obslužné činnosti provádějte výhradně při odpojeném napájení (vyjmutá zástrčka ze zásuvky). Pravidelně kontrolujte technický stav vrtáčky. Pravidelně čistěte vrtáčku. Při každé příležitosti vyčistěte přívody chladicího vzduchu k elektromotoru. Tuto činnost provádějte nejlépe stlačeným vzduchem. Pravidelně mažte všechny pohyblivé díly strojním olejem (např. WD-40). Jednou za rok namažte kuličková ložiska.

11. Upevnění, výměna vrtáků

Vytáhněte zástrčku zařízení ze zásuvky. Odklopte kryt sklíčidla. Dodaným klíčem povolte svorku. Otáčením prstence nastavte čelisti tak, aby bylo možné vysunout vrták. Předběžně zašroubujte sklíčidlo rukou. Dotažení vrtáku dokončete pomocí klíče ke sklíčidlu. Vrtáky s průměrem větším než 6 mm je nutné zasunout do plné hloubky úchytu, tenké vrtáky je nutné nastavit tak, aby se čelisti svíraly na cylindrické části vrtáku.

12. Doporučené parametry obrábění

Volba rychlosti otáček.

Dodržujte doporučení výrobců vrtáků. Pamatujte, že čím větší je průměr vrtáku, tím menší rychlost otáček je nutné nastavit. U měkkých materiálů lze použít větší rychlosti otáček vrtáku.

13. Samostatné odstranění závad

Problém	Příčina	Řešení
Vrtačka nefunguje	Napájecí kabel je špatně připojen	Zastrčte zástrčku hlouběji do zásuvky, zkontrolujte napájecí kabel
Motor se přehřívá	V zásuvce není napětí	Zkontrolujte napětí v zásuvce a pojistku
Motor se rozbíhá s obtížemi	Poškozený spínač	Vyměňte spínač za nový
Zařízení je hlučné, především při vysokých otáčkách vřetene	Zafungovala bezpečnostní blokace	Řádně dovřete kryt převodové skříně
Zařízení po delší době používání ztrácí výkon	Poškozená ložiska motoru	Odevzdejte zařízení do servisu
Motor pracuje, vřeteno se neotáčí	Příliš napnutý klínový řemen	Snižte napnutí klínového řemene
	Poškozeno ložisko vřeteníku	Vyměňte ložiska za nová; nebude-li to účinné, odevzdejte zařízení do servisu
	Tupý vrták	Naostřete nebo vyměňte vrták za nový
	Poškozený klínový řemen	Vyměňte klínový řemen
	Klínový řemen spadl z řemenice	Správně nasadte klínový řemen, o něco zvyšte napnutí

14. Kompletace zařízení, závěrečné poznámky

- | | |
|-----------------------------|-------------------------|
| 1. Sklíčidlo (1 ks) | 4. Šroub M10 x25 (3 ks) |
| 2. Imbusový klíč s=3 (1 ks) | 5. Podložka 10 (3 ks) |
| 3. Imbusový klíč s=5 (1 ks) | 6. Páka (3 ks) |

Závěrečné poznámky:

Při objednávce náhradních dílů uvádějte sériové číslo zařízení, které se nachází na jeho krytu. Popište poškozenou část, uveďte přibližnou dobu nákupu zařízení. Rozměry klínového řemene jsou uvedeny ve specifikaci dílů.

V záruční době jsou opravy prováděny za podmínek uvedených v Záručním listu. Reklamovaný výrobek předejte k opravě v místě nákupu (prodejce je povinen převzít reklamovaný výrobek), nebo jej předejte Centrálnímu servisu DEDRA EXIM. Adresa je uvedena na poslední straně návodu k obsluze a v záručním listu. Přiložte záruční list vystavený dovozcem. Bez tohoto dokumentu nebude oprava provažována za záruční.

Po záruční době provádí opravy Centrální servis. Poškozený výrobek zašlete do servisu (náklady na dopravu hradí uživatel).

Vyrobeno pro:
DEDRA - EXIM Sp. z o.o.

05-800 PRUSZKÓW ul. 3 Maja 8

Tel. (22) 73-83-777; fax (22) 73-83-779

e-mail info@dedra.com.pl

Servis: linka 129,165; serwis@dedra.com.pl

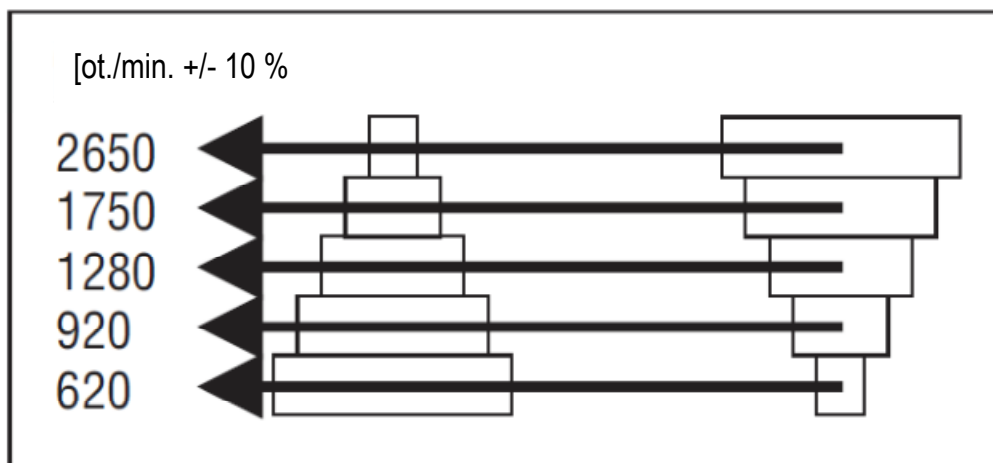
www.dedra.com.pl

Veškerá práva vyhrazena. Stávající dílo je chráněno autorským zákonem. Kopírování nebo šíření návodu k obsluze v částech nebo vcelku je bez souhlasu DEDRA EXIM zakázáno.

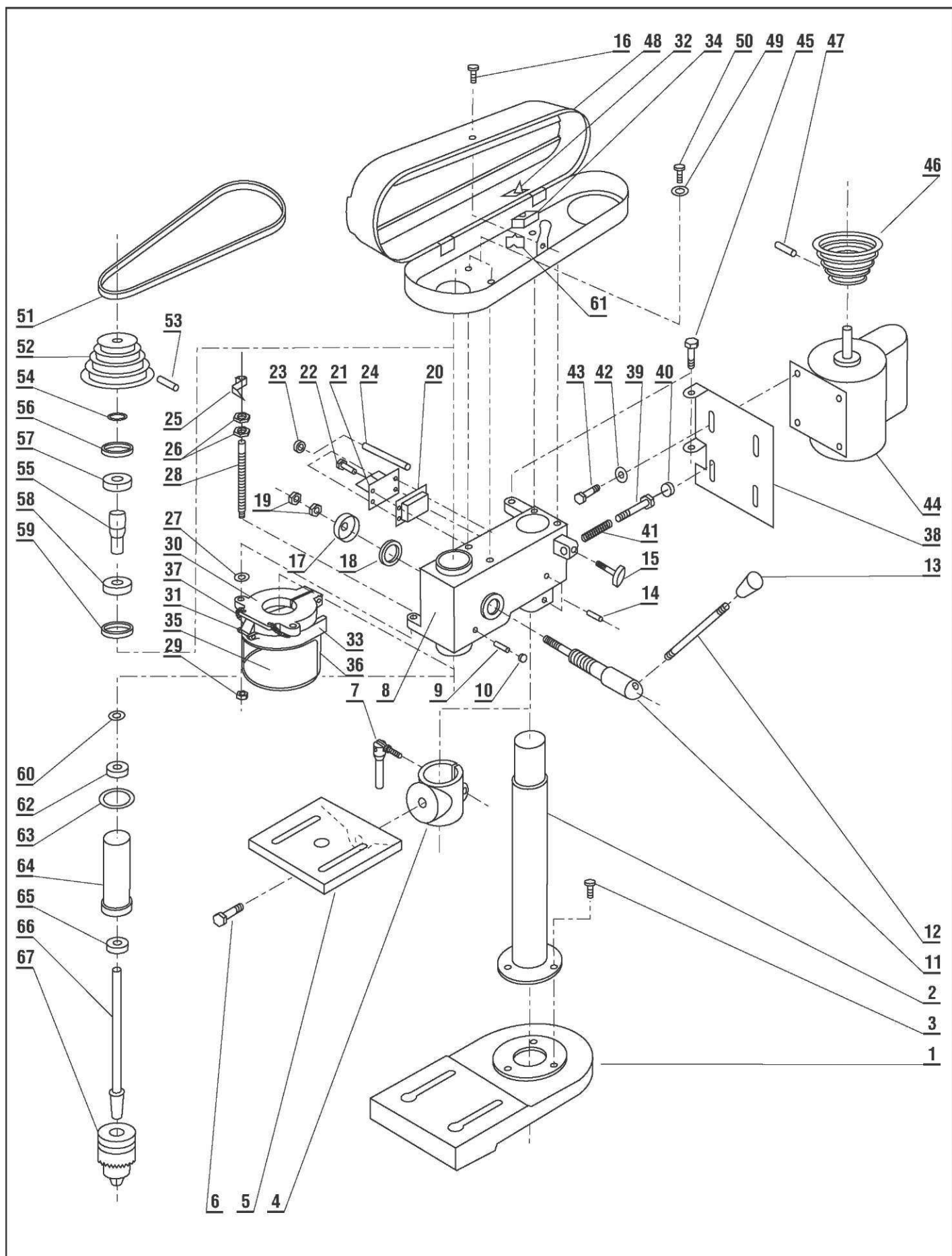
15. Schémata: elektrické



Diagram převodů



15. Schémata: výkres



15. Přehled dílů

Č. na výkr.	Název dílu	Počet ks	Č. na výkr.	Název dílu	Počet ks
1.	Podstava zařízení	1	35.	Pohyblivý kryt	1
2.	Vodící sloupec	1	36.	Pevný kryt	1
3.	Šroub		37.	Pružina	
4.	Upínací objímka	1	38.	Upevňovací deska	1
5.	Deska pohyblivého stolu	1	39.	Vodítko	1
6.	Šroub	1	40.	Gumový kryt	1
7.	Upínací páka	1	41.	Pružina vodítka	1
8.	Kostra zařízení	1	42.	Podložka M6	
9.	Šroub	1	43.	Šroub M6	
10.	Matka	1	44.	Motor	1
11.	Podávací váleček	1	45.	Šroub M8	
12.	Rameno páky	3	46.	Řemenice motoru	1
13.	Nástavec z umělé hmoty	3	47.	Vrut M6x30	1
14.	Šroub	2	48.	Opláštění	1
15.	Kolečko	1	49.	Podložka M6	4
16.	Šroub M6	1	50.	Šroub M6	4
17.	Kryt pružiny	1	51.	Klínový řemen (8x700)	1
18.	Pružina	1	52.	Řemenice vřetene	1
19.	Matka		53.	Vrut M6x30	1
20.	Vypínač	1	54.	Pojistný kroužek	1
21.	Kryt převodů	1	55.	Vnější objímka	1
22.	Šroub	1	56.	Pojistný kroužek	1
23.	Gumová podložka		57.	Ložisko 6203z	1
24.	Napájecí kabel	1	58.	Ložisko 6203z	1
25.	Šipka hloubkoměru	1	59.	Pojistný kroužek	1
26.	Matka		60.	Pojistný kroužek	1
27.	Podložka M6	1	61.	Úchyt kabelu	1
28.	Šroub ukazatele	1	62.	Ložisko 6201zz	1
29.	Matka M6	1	63.	Gumová příruba	1
30.	Přírubová svorka	1	64.	Objímka vřetene	1
31.	Šroub M4 s matkou		65.	Ložisko 6201zz	1
32.	Palec hraničního vypínače	1	66.	Vřeteno	1
33.	Opláštění krytu	1	67.	Sklíčidlo	1
34.	Hraniční vypínač	1			

16. Informace pro uživatele o likvidaci elektrických a elektronických zařízení

(týká se domácností)



Prezentovaný symbol umístěný na výrobcích nebo k nim přiložené dokumentaci informuje, že spotřebovaná elektrická a elektronická zařízení nelze likvidovat společně s komunálním odpadem. Správný postup v případě likvidace, zpětného využití nebo recyklace komponentů spočívá v předání zařízení do specializovaného odběrného bodu, kde bude přijato bezplatně. Informace o místech odběru spotřebovaného zařízení poskytují místní úřady, např. na svých internetových stránkách.

Správnou likvidací zařízení chráníme cenné zdroje a eliminujeme negativní vliv na zdraví a životní prostředí, které může být ohroženo nesprávným nakládáním s odpady.

Nesprávná likvidace odpadů může být trestána uložením pokuty podle příslušných místních předpisů.

Uživatelé v zemích Evropské unie

V případě nutnosti likvidace elektrických a elektronických zařízení kontaktujte nejbližší prodejní místo nebo dodavatele, kteří Vám poskytnou doplňkové informace.

Likvidace odpadů mimo Evropskou unii

Tento symbol se týká pouze zemí Evropské unie.

V případě potřeby likvidace tohoto výrobku se obraťte na místní úřady nebo prodejce za účelem získání informací o správném způsobu likvidace.

ZÁRUČNÍ LIST

Razítko prodejce	Katalogové č.: DED 7707
	Název: Stolní vrtačka

Datum a podpis:	Sériové číslo:

Záruka na prodané zboží nevylučuje, neomezuje ani nepozastavuje práva kupujícího vyplývající z rozporu zboží se smlouvou.

ZÁRUČNÍ PODMÍNKY

1. Garantujeme řádnou funkci výrobku v souladu s technicko-užitkovými podmínkami popsány v návodu k obsluze. Poskytujeme záruku na dobu 12 měsíců od data nákupu obsaženého ve stávajícím dokumentu. Záruka je platná na celém území Polské republiky. Reklamace musí být nahlášena písemně v době trvání záruční doby.
2. Povinnosti ručitele plní prodejní místo.
3. Stávající záruka se vztahuje na závady způsobené vadnými materiály, nesprávnou montáží, chybným provedením.
4. Závady zjištěné v záruční době budou odstraněny firmou DEDRA EXIM ve lhůtě sjednané mezi stranami.
5. Výrobek musí být dodán do prodejního místa. Podmínkou řešení reklamace je předložení:
 - řádně vyplněného Záručního listu,
 - dokladu o nákupu (případně jeho kopie) s datem prodeje jako v Záručním listu,
6. Záruka se nevztahuje na závady vzniklé v důsledku:
 - užívání v rozporu s určením a pokyny obsaženými v návodu k obsluze,
 - užívání „hobby“ zařízení pro profesionální účely,
 - přetížení zařízení, které způsobí poškození motoru nebo prvků mechanického převodu,
 - provádění oprav neoprávněnými osobami,
 - provádění úprav konstrukce,
 - mechanického, fyzického, chemického poškození způsobeného silou nebo vnějšími faktory,
 - poškození v důsledku: montáže nevhodných částí nebo příslušenství, použití nesprávných maziv, olejů, konzervačních prostředků.
7. Záruka se nevztahuje na díly podléhající běžnému opotřebení během provozu: tepelné pojistky, elektrografitové kartáče, klínové řemeny, nástrojové úchyty, pracovní koncovky elektrických nástrojů (kotoučové pily, vrtáky, frézy, atd.).
8. Výrobní štítek zařízení musí být čitelný. Reklamovaný exemplář je nutné důkladně zajistit proti poškození při přepravě. Pokud je to možné, dodat v originálním obalu.

Prohlášení kupujícího

Seznámil jsem se s podmínkami záruky, což potvrzuji vlastnoručním podpisem:

datum a místo

podpis kupujícího

DEDRA EXIM Sp. z o.o.
05-800 Pruszków ul. 3 Maja 8
tel: (+48/22) 73-83-777
fax: (+ 48/22) 73-83-779
[http: //www.dedra.pl](http://www.dedra.pl)
e-mail: info@dedra.pl



ZÁZNAMY O PROVEDENÝCH OPRAVÁCH

Č.	Datum nahlášení opravy	Datum provedení opravy	Rozsah opravy, popis úkonů	Podpis opraváře
-----------	---------------------------------------	-----------------------------------	-----------------------------------	------------------------